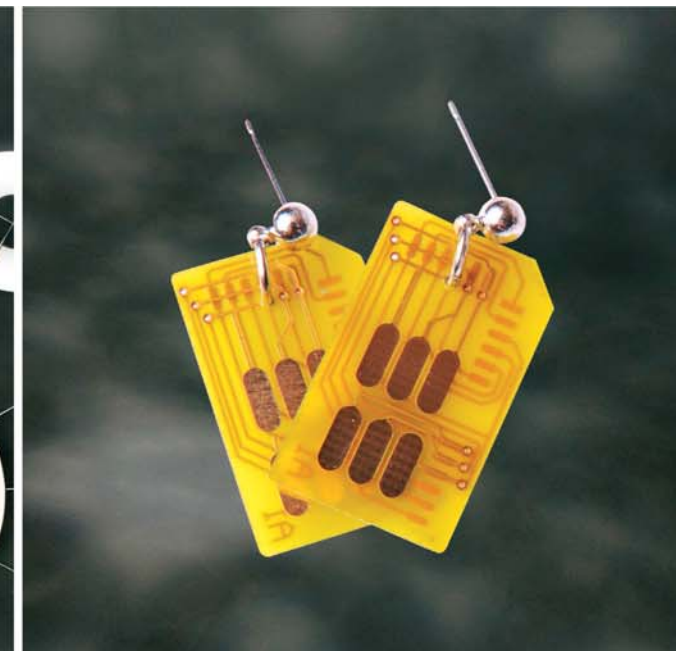
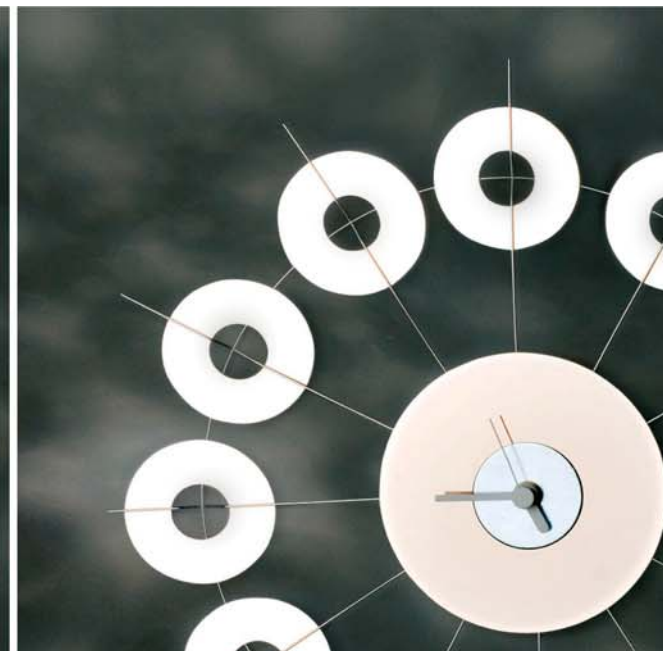


Průvodcem při čtení naší výroční zprávy vám budou výrobky Trash Made ze série designových šperků a bytových doplňků vytvořených z elektroodpadu.

Vše již zdánlivě nepotřebné může posloužit k novému životu, přispět k užitku a pro radost. A i to je náš cíl.



27. 6. 2010

VÝROČNÍ ZPRÁVA

2009

Úvodní slovo

REMA Systém, a.s. se ve své činnosti od počátku specializuje na zajištění zpětného odběru a ekologického nakládání především v oblasti informačních technologií a telekomunikací.

Je to již pět let co budujeme systém, který se snažíme neustále optimalizovat. Jedná se o úkol, který tým lidí REMA Systému baví, mají možnost se při této práci realizovat, rozvíjet své znalosti a zkušenosti. Jedná se však o cíl a úkol vskutku nelehký. Nelze totiž nastavit daný systém, dopilovat ho k dokonalosti a pak pouze se založenýma rukama sledovat, jak tento mechanismus klapě a funguje. Důvod, proč je to složité, je vcelku prostý.

Tak, jak jde dynamicky kupředu vývoj v oblasti ICT, miniaturizace, snaha o snižování spotřeby u stále složitějších mechanismů, používání nových materiálů a pochopitelně i snaha konečných uživatelů být stále „IN“, odráží se stejným dynamickým způsobem tyto skutečnosti na straně zpětného odběru. V počátcích se vracely pouze velké kusy (monitory, počítače, kopírky apod.), dnes se vrací vedle těchto věcí ve velké míře i malá elektronika (myši, klávesnice, flash paměti, mobilní telefony). Tato skutečnost nás nutí neustále vymýšlet, jak se přiblížit uživatelům v době, kdy se rozhodnou, že již daná věc pro ně není potřebnou tak, aby neměli důvod vyhodit zařízení do komunálního odpadu. Je velmi těžké být tam, trpělivě vysvětlovat, že to má smysl a motivovat. To vše je cíl příštích období a čeká nás hodně mravenčí práce.

Hodně záleží na mladé generaci, která, ať se nám to starším líbí či nikoli, je v tomto směru vzorem a více napřed v odpovědnosti a vnímání smyslu tohoto činění. Jen těžko se nám vyrovnává s tím, když nás naše děti poučují, abychom to a to dali tam a tam, protože je to správné, šetrné k životnímu prostředí, prostě ekologické. Důvod jejich činění je možná opět velmi prostý, myslím, že je to tím, že prostě více hledí do budoucna a více jim záleží na tom, co bude, a jsou plni ideálů, kterých se my dříve narození prostě už vzdáváme.

REMA Systém, a.s. v roce 2009 zajistil ekologické naložení s 6 327 tunami elektrozařízení. Při porovnání s jinými kolektivními systémy to není číslo nikterak veliké, ale my v REMA Systému víme, že nesbíráme lednice nebo televizory, ale že se jedná o miliony kusů vážících spíše desítky gramů. Necítíme se tedy v žádném případě tímto číslem zahanbeni, víme, že naše práce má smysl a děláme ji dobře. V roce 2009 jsme začali zajišťovat i zpětný odběr baterií, které se opět sbírají špatně a jsou malé. Rádi přijímáme výzvy a čelíme složitostem. Myslím, že tam jsme dobří. **Najdeme si však i čas na věci rozvíjející ducha a to v podobě projektu Trash Made, kde z věcí, co již nikdo nechce, děláme šperky, které lidi opět chtějí.**

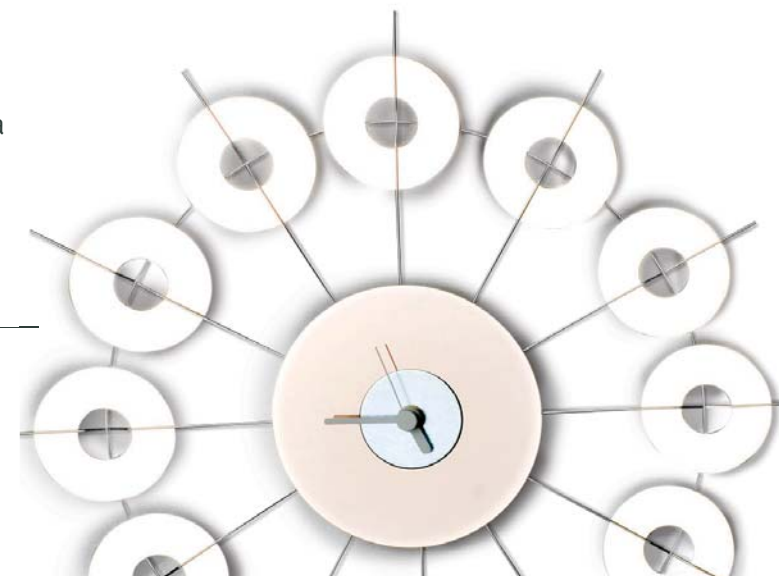
Poděkovat bych letos chtěl zvláště svým kolegyním a kolegům, kteří svým trpělivým každodenním odpovědným přístupem odvádí svůj díl práce tak, aby v jednotném celku naše činění dávalo smysl a bylo odpovědné vůči vám výrobcům a dovozcům, kteří nám dáváte již léta důvěru, za kterou vám všichni v REMA Systému děkujeme, vážíme si jí a jsme si vědomi, že bez ní bychom nemohli dělat svou práci.

Přeji nám všem, abychom v roce 2010 neztráceli mladistvé ideály, uvědomovali si svou identitu a to, že i každodenní maličkosti jsou smyslem našeho života.



Ing. David Beneš
předseda představenstva

Lidské potřeby jsou v daném místě a čase různé
Co je pro jednoho luxusem, se pro jiné stává základní potřebou



Vysloužilé pevné
disky se proměňují
v designové
interiérové doplňky

Nejvýznamnější události roku 2009

a) Projekt Zelená firma

Projekt Zelená firma se zaměřuje na sběr a recyklaci elektroodpadu z firem či institucí a zároveň od zaměstnanců prostřednictvím sběrného boxu. Do konce roku 2009 se Zelenou firmou stalo 618 společností. Oproti roku 2008 se jedná o téměř dvojnásobný počet zájemců. Originalita projektu je potvrzena ochrannou známkou „Zelená firma®“.

b) Projekt Zelená obec

Projekt Zelená obec je zaměřený na sběr a recyklaci drobného elektroodpadu z obcí od občanů. Díky tomu více než 670 obcí ze všech krajů v České republice disponuje sběrným boxem na elektroodpad a nabízí tak další environmentálně přínosnou službu svým občanům.

c) Projekt Zúčtovací centrum

Spolupracující kolektivní systémy OFO – recycling, REMA Systém a RETELA ověřily projekt zúčtovacího centra v praxi. Tyto systémy předaly za rok 2008 Burzovnímu zúčtovacímu centru („BZC“) podklady pro vzájemné vypořádání. Na základě těchto dat BZC, jakožto nezávislá instituce, určilo jejich (vzájemně) podíly na trhu v roce 2008 a stanovilo z toho odvozený „úkol sběru“.

d) Trash Made

Trash Made je nová kolekce originálních šperků, módních a bytových doplňků vyrobených z recyklovaných materiálů. Představuje nový život pro staré elektropřístroje. Šperky a doplňky mají vlastní příběh, který vypráví o jejich minulosti, v níž byly součástkami různých elektrozařízení.

e) Nechte svůj starý mobil pomáhat

Telefónica O2 zavedla již v roce 2001 ve svých značkových prodejnách sběr použitých telefonů. Ve spolupráci se společností REMA Systém a s Nadací O2 pak od roku 2008 rozšířila podporu Linky bezpečí o příspěvky z recyklovaných telefonů. Podpora probíhala i po celý rok 2009.

f) REMA Battery

REMA Systém rozšířil své aktivity a k elektroodpadu přibýly i baterie. Proto prostřednictvím nově založené společnosti REMA Battery, s.r.o. rozšiřuje REMA Systém svůj záběr a bude zpětně odebírat i všechny typy použitých baterií.

g) Konto bariéry

V rámci projektu Konto bariéry jsme nadačnímu fondu „Slunce pro všechny“ předali výpočetní techniku za téměř 60 tisíc korun. Předání v rámci iniciativy „Počítače proti bariérám“ se uskutečnilo v kavárně „Slunce“ v Unhošti, techniku převzala ředitelka fondu Blanka Dvořáková.

h) Billboardová kampaň

Uspořádali jsme „billboardovou“ kampaň, která proběhla na 27 místech v celé České republice. Cílem této kampaně bylo zvýšení povědomosti občanů, firem a obcí o tom, že existuje velmi jednoduché řešení této problematiky. Zároveň byla upevněna značka Zelené firmy a Zelené obce.

i) Veřejné velkoobjemové kontejnery

Pro rozšíření možnosti sběru malých a středních vysloužilých elektrospotřebičů od občanů, byly rozmístěny další kontejnery o objemu 1 500 l.



Naše služby se množí stejně jako rodina šperků zrozených z odpadu

Z vadných plošných spojů se rodí hravé brože a šperky



O REMA Systému

Za zpětný odběr a recyklaci elektrozařízení jsou dle zákona o odpadech odpovědné tzv. povinné osoby, tedy dovozci a výrobci, kteří odvádějí recyklační poplatek za elektrozařízení, která uvedou v daném roce na trh v České republice. **Na základě smlouvy o zajištění plnění povinností dle zákona, přenesli výrobci a dovozci sdružení v REMA Systému svoje zákonné povinnosti týkající se zpětného odběru elektrozařízení na REMA Systém.** Toto smluvní přenesení povinností skýtá řadu výhod pro povinné osoby, jako je úspora nákladů, společná informační kampaň a ve svém důsledku efektivnější ochrana životního prostředí.

REMA Systém je neziskově hospodařící společnost, která organizuje systém zpětného odběru vysloužilých elektrospotřebičů v celé České republice. V rámci této činnosti spolupracuje REMA Systém se sběrnými místy, tzv. místy zpětného odběru elektrozařízení, kterými jsou kamenné obchody, firmy, různé instituce. Smluvní partneři v oblasti svozu přepraví materiál z míst zpětného odběru ke zpracovatelům disponujícím speciálními technologiemi, které umožňují zejména materiálové využití elektroodpadu.

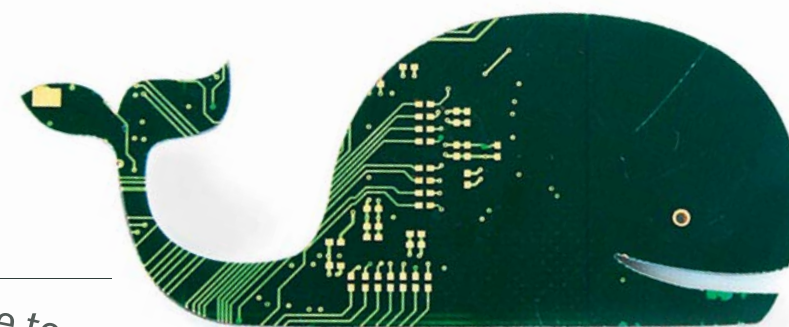
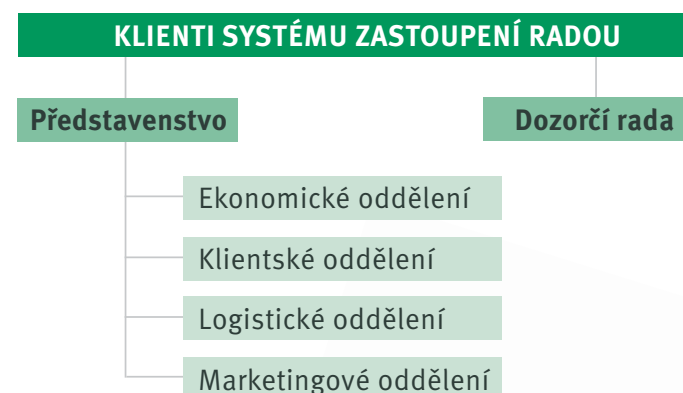
REMA Systém v současnosti zaměstnává 18 pracovníků, kteří zajišťují v logistickém, klientském, ekonomickém a marketingovém oddělení denní chod společnosti.

Certifikace

Jsme držiteli certifikátů ISO 9001:2000 a ISO 14001:2004. Certifikaci provedla renomovaná švýcarská společnost SGS SA.

Dále osvědčení platnosti Environmentálního Prohlášení o Produktu EPD v projektu, jehož cílem bylo zjištění ekologických dopadů, ekonomické, energetické a materiálové náročnosti provozování tzv. kolektivního systému zpětného odběru vysloužilých elektrozařízení.

Organizační struktura



*Z moře odpadu získáváme to cenné k dalšímu použití,
jako velryba filtruje plankton z mořské vody*

Tisíce starých plošných spojů dostávají nový smysl

Klienti našeho kolektivního systému REMA, tedy výrobci a dovozcí elektrozařízení, jsou dle zákona č.185/2001 Sb. o odpadech tzv. povinné osoby ve vztahu k zajištění financování nakládání s elektroodpadem. Klienti plní své zákonné povinnosti formou odváděných recyklačních poplatků za elektrozařízení uvedená v České republice na trh a na základě těchto poplatků je zajištěn zpětný odběr, svoz, sběr a ekologické zpracování vysloužilého elektrozařízení.

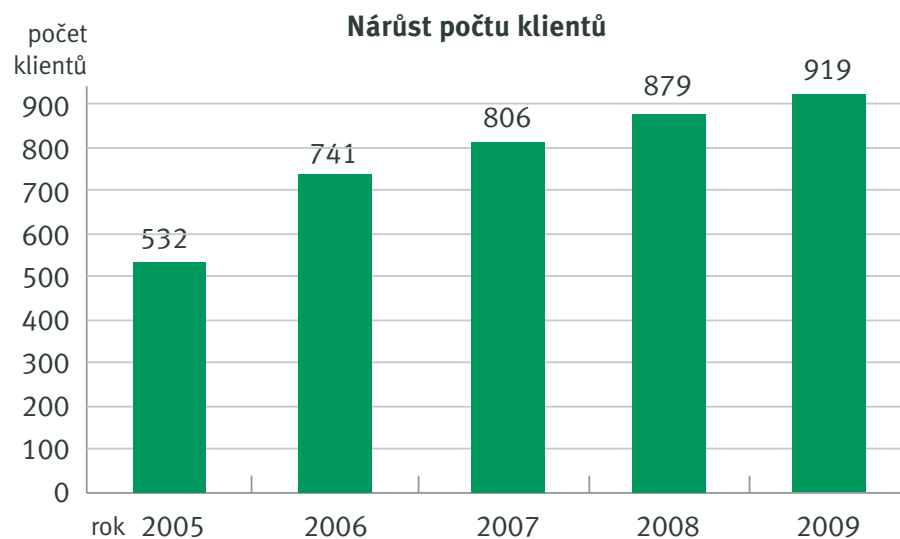
REMA Systém nabízí plnění zákonných povinností pro všechny skupiny elektrozařízení stanovených přílohou č. 1 vyhlášky o nakládání s elektroodpady a elektrozařízeními.

REMA Systém sdružoval v roce 2009 celkem 919 klientů, z nichž plných 60 % jsou společnosti zabývající se dovozem či výrobou elektrozařízení v oblasti informačních a telekomunikačních technologií. S růstem počtu elektrozařízení, pokrokem v oblasti techniky a vznikem nových druhů elektrozařízení, se nejčastějšími požadavky klientů stává určení zařazení typů elektrozařízení do ceníkových podskupin a skupin o odpadech. Kromě zařazování produktů podává REMA Systém svým klientům informace o průběhu registrace do Seznamu výrobců vedeného ministerstvem životního prostředí, způsobu plnění zákonných povinností, systému vykazování atd.

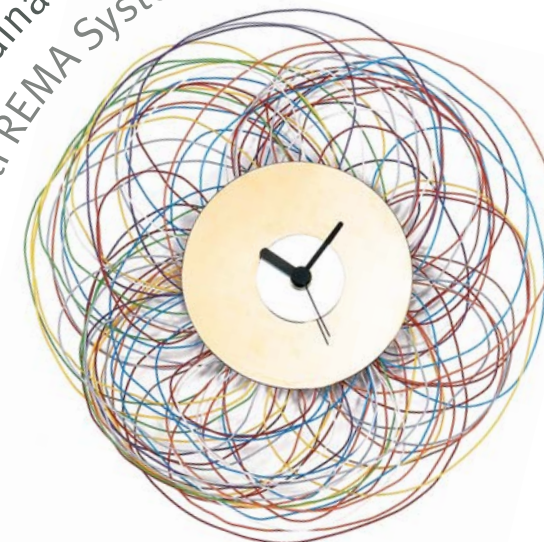
Administrativní úkony, zápisy klientů do Seznamu výrobců, zajištění povinností odděleného sběru, zpětného odběru, zpracování, využití a odstranění elektrozařízení a elektroodpadů jsou nedílnou součástí spolupráce s klienty systému.

Klienti v číslech:

- K 31. 12. 2009 plní REMA Systém zákonné povinnosti za 919 klientů
- Od počátku fungování systému bylo podáno celkem 48 vln podání klientů k zápisu do Seznamu výrobců vedeného Ministerstvem životního prostředí



Stejně jako na hodinách přibývají minuty, přibývají klienti REMA Systému



Pevné disky se točily
zběsilou rychlostí,
teď sledují klidný
běh hodin



Základem úspěšného fungování systému sběru a svozu vyřazených elektrozařízení je rozsáhlá a snadno dostupná síť sběrných míst. Proto bylo v roce 2009 právě zvýšení počtu sběrných míst a jejich dobrá dostupnost pro veřejnost jedním z hlavních cílů logistiky. Zároveň byl kladen důraz na zefektivnění svozu pro firmy a smluvní sběrná místa REMA Systému a zrychlení vyřízení objednávek.

Oproti roku 2008 se podařilo dosáhnout snížení ceny za dopravu i zpracování.

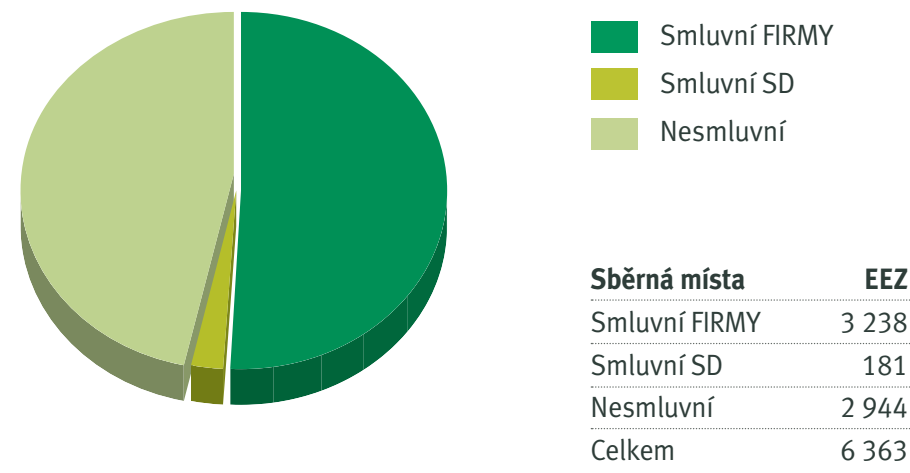
Místa zpětného odběru

Díky snaze o zvýšení množství míst zpětného odběru (MZO), došlo k jejich nárůstu na celkový počet 6 043. Mezi tato místa patří jak smluvní místa REMA Systému, tak i sběrná místa kolektivních systémů RETELA a OFO, jejichž využívání umožňuje Smlouva o poskytnutí sběrných míst mezi kolektivními systémy REMA, RETELA a OFO z roku 2006.

V průběhu roku byla pozornost věnována zejména zlepšení dostupnosti sběrných míst pro veřejnost, což je důležité vzhledem ke zvýšení sběru malých a středních spotřebičů. Proto byla v roce 2009 rozšířena zejména síť sběrných míst v rámci projektů Zelená firma a Zelená obec. Oba tyto projekty umožnily umístit sběrné boxy na frekventovaná místa. V případě projektu „Zelená firma“ do podnikových prostor, v případě projektu „Zelená obec“ do budov obecních úřadů.

REMA Systém se snažil podpořit také sběr elektrozařízení přímo u prodejců. Společnostem, které s REMA Systémem mají uzavřenou smlouvu o využití prodejního místa pro účely zpětného odběru elektrozařízení (MZO), bylo proto vypláceno 0,3 Kč/kg zpětně odebraných elektrozařízení.

Aby byla sběrná místa co nejvíce přiblížena občanům a bylo jim tak umožněno snadno se zbavit vysloužilých malých a středních elektrospotřebičů, REMA Systém rozmístil na území Prahy a ve městě Sušici velkokapacitní kontejnery na sběr drobných a středních elektrozařízení. **Kontejnery byly umístěny na nejfrekventovanější místa městských částí.**



Smluvní FIRMY – místa zpětného odběru, Zelená firma, Zelená obec

Smluvní SD – sběrné dvory

Nesmluvní – sběrná místa bez smluvního závazku

Motýlí mísa je krásná. Hustá síť sběrných míst a promyšlená logistika je zase efektivní.



Různobarevné drátky z telefonních ústředěn se stávají křehkou nádobou

Zajištění sběru a svozu

Sebraný odpad je nutno rychle a co nejefektivněji odvézt na zpracování do specializovaných společností. Za tímto účelem REMA Systém využívá služeb několika dopravních firem. Svoz objednávek je z části zajišťován přímo zpracovateli.

REMA Systém nabízí několik bezplatných variant zajištění svozu vyřazených elektrozařízení:

a) „SVOZ DO 200 KG“

Určeno pro menší množství zařízení, probíhá balíkovou přepravou.

b) „SVOZ NAD 200 KG“

Pro množství elektrozařízení nad 200 kg (volně ložená zařízení nebo zařízení na paletách) zajišťujeme přepravu bez nutnosti balení. V tomto případě je možné využít hrazené služby vystěhování.

c) „VLASTNÍ ODVOZ“

Odvoz na vlastní náklady na smluvené sběrné místo. REMA zajistí bezplatné převzetí a likvidaci.

d) „SVOZ BATERÍ“

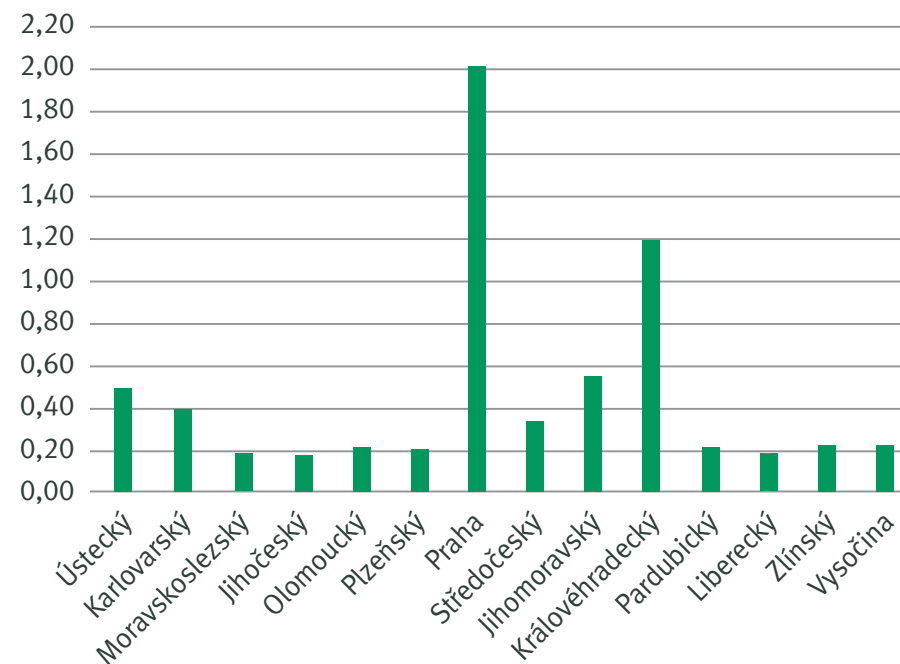
Balíková přeprava baterií ze sběrných míst.

e) „SBĚRNÝ BOX“

Je určen pro projekty Zelená firma a Zelená obec.

Veškeré svozy se objednávají přes webové rozhraní on-line objednávkami a jsou zajišťovány bezplatně. **Smluvním místům zpětného odběru jsme schopni zdarma zajistit a zaslat obalový materiál.**

Následující graf zobrazuje množství sebraných elektrozařízení na území ČR (kg/os)

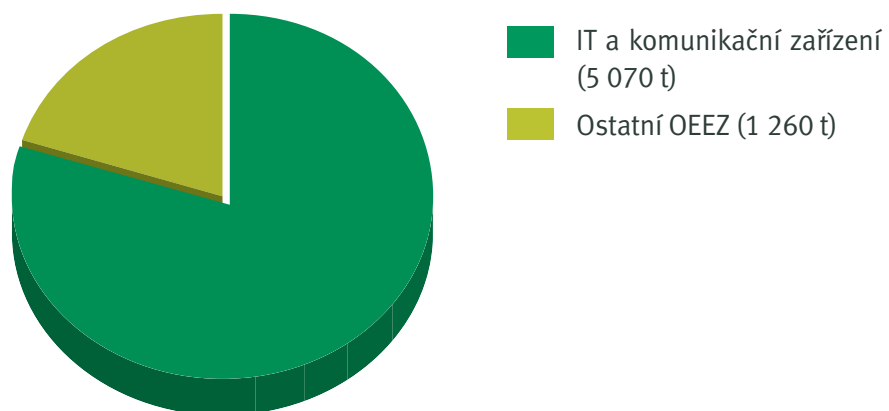


Sebraný odpad je nutno rychle a co nejefektivněji odvézt na zpracování

Sebrané množství a počet objednávek

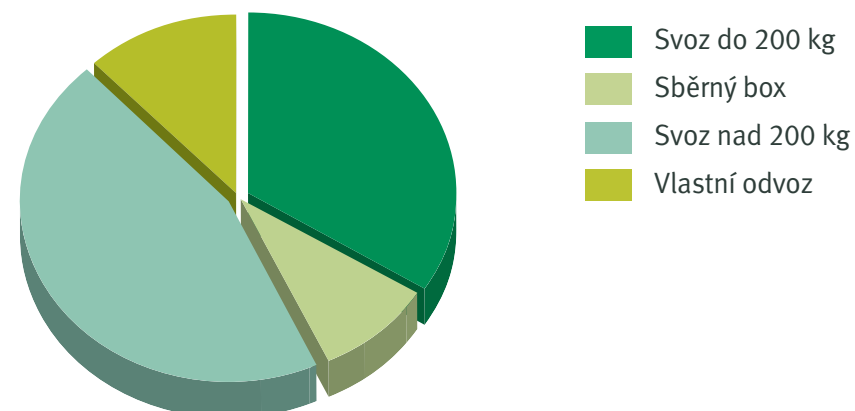
V České republice bylo v roce 2009 sebráno průměrně 5,7 kg/os, a tím byly naplněny cíle dané Evropskou směrnicí o OEEZ. **REMA Systém k tomuto množství přispěl více než 6 326 tunami sebraných elektrospotřebičů, což je množství odpovídající 0,54 kg na osobu.**

Více než 80 % svezonych elektrozařizení náleželo do skupiny elektrozařizení číslo 3 – IT a telekomunikační zařízení.



Logistické oddělení REMA Systému v roce 2009 vyřídilo přes 8 554 objednávek, tedy v průměru 23 objednávek denně. Mezi nimi převažovaly zejména objednávky svozu nad 200 kg.

Následující graf znázorňuje strukturu objednávek podle typu objednávky:



Vzory plošných spojů nabízejí nespočet variant použití

Seznamy úspěšně vyřízených objednávek se stále prodlužují



Sebaná elektrozařízení jsou dopravována do specializovaných zpracovatelských zařízení, ve kterých jsou buď ručně demontována, nebo zpracována za pomoci automatizovaných linek. Mezi partnerská zpracovatelská zařízení REMA Systému patří také takzvané chráněné dílny zaměstnávající lidi se sníženou pracovní schopností.

Síť zpracovatelských zařízení byla v roce 2009 tvořena 24 zařízeními a s pobočkami 32 zpracovatelskými zařízeními, rovnoměrně rozprostřenými po celém území ČR. Tato distribuce umožňovala rychlé a efektivní nakládání se sebranými elektrozařízeními.

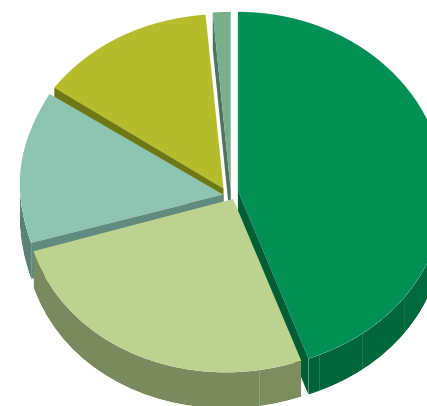
Seznam zpracovatelů

AGM recykling s.r.o.	LIGA o.s.
BARKOV ČR, spol. s r.o.	MARKETA-REMONE s.r.o.
ČECH-ODPADY s.r.o.	MESIT recyklace, chráněná dílna, spol. s r.o.
D+P REKONT s.r.o.	MHM EKO s.r.o.
ECOtronic s.r.o.	OTAVA electronics a.s.
EKOSAN Chrudim s.r.o.	P-EKO s.r.o.
ELEKTROLIKVID s.r.o.	Rumpold-T (Chráněná dílna) s.r.o.
ELEKTRO-ODPAD DOHNAL s.r.o.	SAN Elektroodpady s.r.o.
Charita Opava – Chráněná tech. dílna	SITA CZ a.s.
Karel Dvořák – FERMET	SOU Sedlčany, o.p.s.
Kovohutě Příbram nástupnická, a.s.	STENA SAFINA, a.s.
KOVONEX, spol. s r.o.	Šance pro region s.r.o.

Materiál získaný demontáží vyřazených elektrozařízení je v nejvyšší možné míře využíván. V roce 2009 se REMA Systému podařilo dosáhnout v průměru téměř 74 % materiálového využití u všech sebraných zařízení. Takto vysokého podílu bylo možné dosáhnout díky kvalifikovaným technologic-

kým postupům a vysoce efektivním zpracovatelským technologiím. Ta část materiálu, kterou nebylo možné využít materiálově, směřovala do zařízení k energetickému využití a v minimálním množství také do zařízení na odstranění odpadu.

Složení materiálu, které vzniklo při demontáži vyřazených elektrozařízení u zpracovatelských zařízení REMA Systému, je znázorněno v následujícím grafu. Materiálové složení je založeno na hlášení zpracovatelů. Oproti průměrnému složení elektroodpadu ukazují tyto výsledky na poněkud vyšší podíl skla a ostatních materiálů. To je pravděpodobně způsobeno vyšším množstvím sebraných CRT monitorů.



- Železné kovy
- Plasty
- Neželezné kovy
- Sklo
- Dřevo



Síť zpracovatelských zařízení je rovnoměrně rozprostřena po celém území

Zelená firma

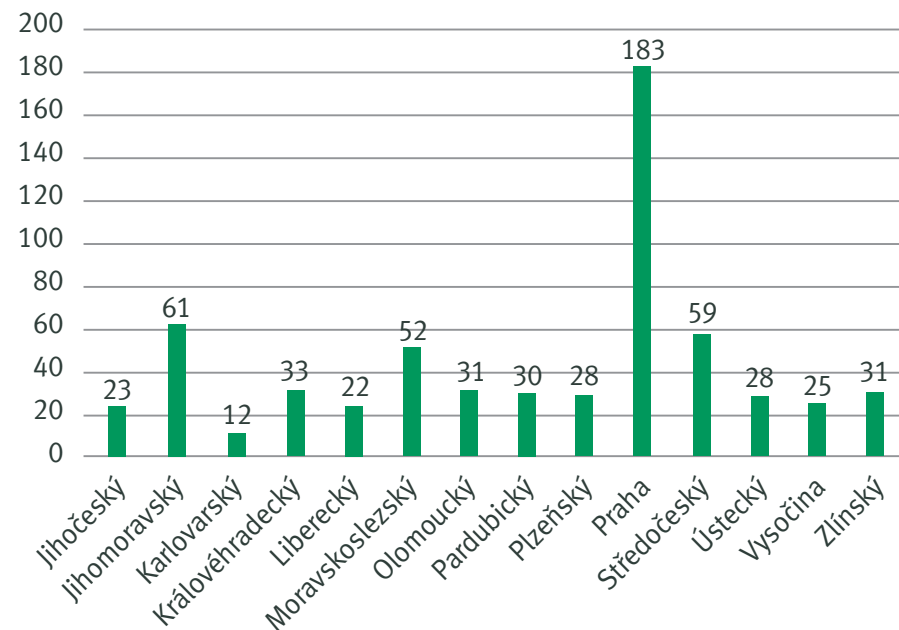
Projekt Zelená firma® vznikl na počátku roku 2008 a brzy se stal jedním ze stěžejních projektů společnosti REMA Systém. Projekt se snaží zabránit tomu, aby elektroodpad z domácností končil v komunálním odpadu. Firma, která se do projektu zapojí, získá sběrný box, do kterého mohou odkládat svá vysloužilá elektrozařízení zaměstnanci firmy, pro něž je toto řešení pohodlnější než cesta do sběrného dvora. Projekt přináší společnostem řešení sběru a svozu elektroodpadu šité přímo na míru a snaží se motivovat k třídění a ekologickému chování jak firmu, tak samotné zaměstnance. **Veškeré služby v rámci projektu jsou přitom pro firmy zdarma.**

Na konci roku 2009 bylo do projektu zapojeno 618 firem a bylo rozmístěno 755 sběrných boxů. Projekt je veřejnosti prezentován přes internetovou stránku na adrese www.zelenafirma.cz.

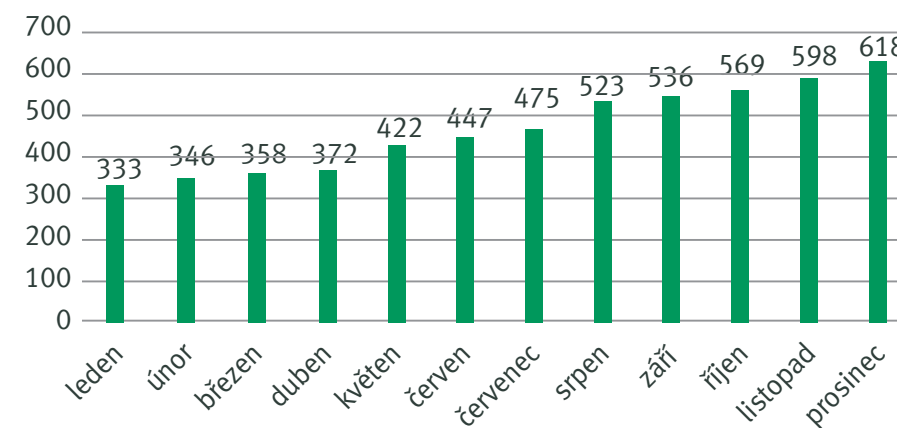


Zelená firma®

Počet Zelených firem v krajích



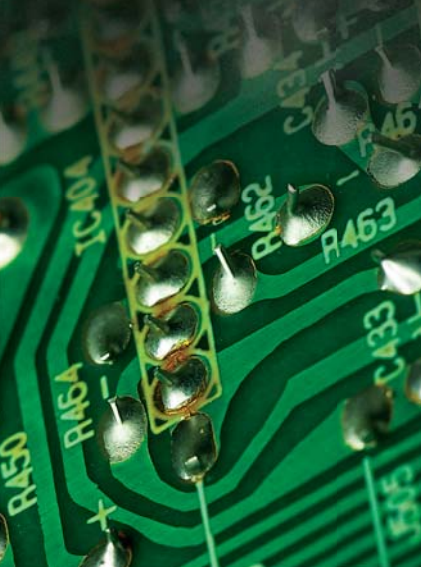
Nárůst počtu Zelených firem v roce 2009



Máme zacíleno na zjednodušení cesty elektroodpadu od spotřebitele k recyklaci



Zelená barva plošných spojů vybízí k recyklaci



10 Aktivity REMA Systému

a) Projekt Zúčtovací centrum

Spolupracující kolektivní systémy OFO – recycling, REMA Systém a RETELA ověřily projekt Zúčtovací centrum v praxi. Tyto systémy předaly za rok 2008 Burzovnímu zúčtovacímu centru („BZC“) podklady pro vzájemné vypořádání. **Na základě těchto dat BZC jakožto nezávislá instituce určilo jejich (vzájemné) podíly na trhu v roce 2008 a stanovilo z toho odvozený „úkol sběru“.**

Jak tedy konkrétně vzájemné vypořádání vypadalo?

Systémy zaslaly BZC svá čísla o sběru a uvedení elektrozařízení na trh za rok 2008, a to ve skupinách elektrozařízení, ve kterých mají společně (odhadem) přes 50 % podílu na trhu v ČR. Na základě těchto dat BZC, jakožto nezávislá instituce, určilo jejich (vzájemné) podíly na trhu v roce 2008 a stanovilo z toho odvozený „úkol sběru“. Systémy, které úkol sběru v některé skupině nesplnily, obdržely fakturu od systému, který sesbíral elektrozařízení více, než byl jeho stanovený úkol (úkol sběru splnil za ostatní systémy). Cena byla vypočtena BCZ pro každou vyhodnocovanou skupinu elektrozařízení.

Zúčtování proběhlo hladce. Uvedené výsledky potvrzují správnost principu zúčtování mezi kolektivními systémy, používaného běžně v řadě zemí EU, a to právě v době, kdy se připravuje nový zákon o odpadech.

b) Nechte svůj starý mobil pomáhat

Akce „Nechte svůj starý mobil pomáhat“ je zaměřena na recyklování nepoužívaných mobilních telefonů, kterou vyhlásila v lednu 2008 Telefonica O2. Lidé se mohou na všech značkových prodejnách setkávat se speciálními boxy ve tvaru „Mobilžrouta“, které jsou vyrobené z recyklovaného papíru a kam mohou vysloužilé telefony vyhazovat. Navíc za každý takto odevzdaný přístroj obdrží sružení Linka bezpečí 25 Kč na provoz a rozšíření krizové linky pro děti. **Právě 25 Kč pokryje náklady na jeden telefonát.**

REMA Systém zajišťující plnění zákonných povinností a ekologickou likvidaci zařízení s Nadací O2 pak i pro rok 2009 provozoval podporu Linky bezpečí rozšířenou o příspěvky z recyklovaných telefonů.

c) Přines elektroodpad a vyhraj!

V únoru proběhla motivační soutěž tentokrát pro hokejové fanoušky. Každý, kdo přišel na utkání klubů HC Sparta Praha s HC Vítkovice Steel a odevzdal před hlavním vchodem do Tesla Areny do speciálně označeného kontejneru s logem společnosti REMA Systém jakýkoli vysloužilý elektrospotřebič, mohl získat zdarma roční permanentní vstupenku na domácí ligové zápasy včetně play-off a další dárkové předměty.

Soutěž byla naším společným počinem s HC Sparta Praha, který se zapojil do projektu Zelená firma® a stal se tak 333. společností dbající na ekologii a podporující recyklaci.

*Z nevhledného odpadu roste zelený strom
našich aktivit*



I ryze užitečný zdroj počítače se může stát romantickým nočním hlídačem

d) Trash Made

Trash Made je kolekce originálních šperků, módních a bytových doplňků vyrobených z recyklovaných materiálů. Výrobky jsou vytvořeny ze součástek pocházejících ze starých elektrozařízení. Trash Made přináší nový život pro staré elektropřístroje.

Projekt Trash Made byl poprvé prezentován v rámci 11. ročníku Dnů designu v Praze – Designblok 2009. Prezentace byla kladně hodnocena odborníky a vzbudila také velký ohlas veřejnosti. **Zároveň s touto prezentací byl spuštěn nový web www.trashmade.cz.** Výrobky byly v roce 2009 prezentovány také v rámci několika dalších akcí a výstav, například jako součást kurátorsky koncipované výstavy CraftDesign.

Jedinečná kolekce šperků a doplňků Trash Made vznikla ve spolupráci s mladými návrhářkami, absolventkami VŠUP, Annou Kozovou, Lindou Čihařovou a Janou Krovovou. Na projektu se kromě designérek a umělkyně podílí také různorodá skupina grafiků, uměleckých řemeslníků, lidí zabývajících se recyklací a zaměstnanců chráněných dílen.

Celý tým Trash Made má jednotný cíl a filozofii – vytvořit kolekci, která bude nejen vysoce kvalitní a na první pohled zaujme svým originálním a nápaditým designem, ale zároveň přiměje pozorovatele k zamyšlení nad příběhem jednotlivých předmětů a materiálů a nad vlastním postojem k životnímu prostředí a udržitelnému rozvoji.

Na kolekci je možné nahlížet z různých úhlů a dělit ji podle mnoha kritérií. Výrobky se liší nejen svým určením, použitým materiálem, ale také svým příběhem. Tlačítka z telefonních budek se stávají náušnicemi, plošné spoje manžetovými knoflíčky, zdroje z nefunkčních PC lampami a z drátů vznikají originální mísy. Každý materiál je jiný a inspiruje k různému použití, ale vždy je dbáno na to, aby výrobky byly kvalitní, estetické a inspirující pro své nové uživatele.

Na výrobě části kolekce se podílí zaměstnanci a klienti chráněných dílen. Chráněné dílny jsou vybírány na základě jejich zaměření a také s ohledem na pracovní možnosti jejich zaměstnanců dané různým typem zdravotního či psychického omezení. Trash Made tak přináší zaměstnancům chráněných dílen radost z možnosti uplatnit svou zručnost a kreativitu.



Kolekce šperků přiměje k zamyšlení nad příběhem předmětů...

Pod tlačítka klávesnice se skrývá folie jemná jako křídla vážky

e) Konto BARIÉRY

Starší, ale plně funkční technika za zhruba 60 tisíc korun od společnosti Rema Systém je určena pro lidi se speciálními potřebami vyplývajícími z různých typů postižení. Má jim umožnit plnohodnotnější život a lepší komunikaci se světem. Představitelé fondu ji převzali ve své kavárně v Unhošti, kde pracují i handicapovaní klienti. „Darované technické vybavení bude sloužit jako kompenzační a studijní pomůcka přímo těm, kteří tráví svůj čas v našem Centru služeb, zčásti jej využijeme také ve škole pro děti se speciálními potřebami, v individuálních případech eventuálně zapůjčíme i domů,“ uvedla ředitelka Nadačního fondu „Slunce pro všechny“ Blanka Dvořáková. „Tuto iniciativu velmi vítáme a oceňujeme vstřícnost jak společnosti Rema Systém, tak pracovníků Konta BARIÉRY, kteří díky daru umožní klientům centra lepší komunikaci se světem,“ uvedl starosta Unhoště pan Ivan Záboj.

REMA Systém se zabývá likvidací odpadu elektrických a elektronických zařízení. Díky tomu může nabídnout výpočetní techniku, která sice již nevyhovuje náročným požadavkům velkých firem, je však stále schopna posloužit k výuce počítačových dovedností či umožnit lidem např. připojení k internetu. REMA Systém toto vybavení předává různým společnostem v rámci partnerství s projektem Konta BARIÉRY – Počítače proti bariérám.

Za dobu naší spolupráce byly Kontu BARIÉRY pro projekt Počítače proti bariérám dodány počítače za více než milion korun. Vzdělávací projekt Počítače proti bariérám funguje již třináctým rokem. Jeho základním smyslem je prostřednictvím informačních technologií usnadnit lidem se zdravotním postižením vstup do zaměstnání a do běžného života.

f) REMA Battery

REMA Systém je jediným kolektivním systémem pro zpětný odběr elektrozařízení v ČR, který nabízí svým klientům vlastní systém zpětného odběru přenosných baterií a akumulátorů. **Pro účely zpětného odběru baterií byla založena samostatná společnost REMA Battery, s.r.o., která dne 16. prosince 2009 získala od ministerstva životního prostředí oprávnění k provozování kolektivního systému.** Společnost REMA Battery uzavírá se svými klienty, dovozci a výrobci baterií a akumulátorů, Smlouvu o společném plnění. Povinná osoba se tak smluvně zbavuje fyzické odpovědnosti za zpětný odběr baterií a akumulátorů a odvádí recyklační poplatky do kolektivního systému. **REMA Battery za svoje klienty vytváří místa zpětného odběru, zajišťuje svoz a následnou recyklaci zpětně odebraných baterií a akumulátorů.** V neposlední řadě REMA Battery informuje veřejnost a spotřebitele o významu zpětného odběru a ochraně životního prostředí.

Po dohodě s výrobcem nebo dovozcem baterií jsou zřizována sběrná místa (tzv. místa zpětného odběru). Může se jím stát firma, prodejna, obec, škola nebo i jiná instituce. REMA Systém zde hodlá využít i synergických efektů stávajících míst pro zpětný odběr elektrospotřebičů. **Svoz bude zajištěn zdarma po naplnění sběrných boxů, které též bezplatně dodá.** I když veřejnosti se novelizovaná legislativa v této oblasti přímo netýká, lidé budou díky tomu moci využívat rozšířeného počtu sběrných míst pro použité baterie. Další informace jsou dostupné na www.remabattery.cz.

 **REMA Battery**



Radost z možnosti uplatnit svou zručnost a kreativitu

Křehký šperk se vylíhne ze staré klávesnice



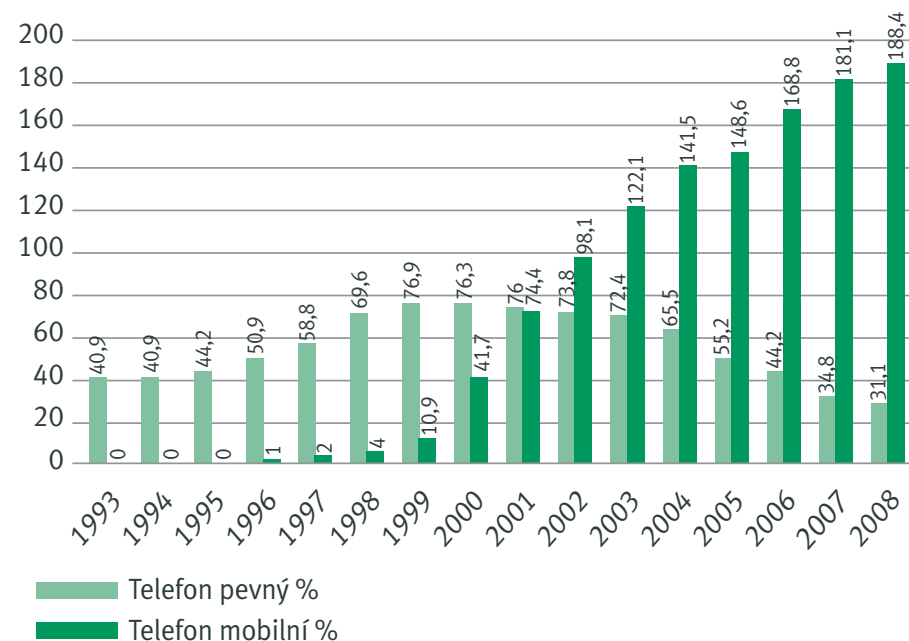
13 Výzkum a vývoj

Elektroodpad v popelnici a identifikace materiálových toků

Jedním z průmyslových odvětví, která mají významné dopady na životní prostředí, je průmysl výroby elektrických a elektronických spotřebičů.

Vybavenost domácností roste v případě některých spotřebičů závratně rychle. Velký růst zaznamenávají zejména zařízení informačních a telekomunikačních technologií, jako je např. mobilní telefon, což ilustruje následující graf.

Vybavenost domácností telefonem v ČR v letech 1993–2008



S růstem vybavenosti přirozeně souvisí i růst produkce elektroodpadu. Odpad z elektrických a elektronických zařízení (elektroodpad nebo-li WEEE z anglického Waste from Electrical and Electronic Equipment) byl identifikován Evropskou unií jako jeden z prioritních odpadních toků. Evropská komise jako způsob řešení schválila Směrnicí 2002/96/EC o odpadních elektrických a elektronických zařízeních, která stanovuje členským státům kvantifikovaný cíl sběru 4 kg/osoba/rok.

Je odhadováno, že v současnosti celosvětově vznikne ročně okolo 20–50 miliónů tun elektroodpadu. Jen v Evropě je to okolo 9 miliónů tun. V České republice byla výše zmíněná směrnice implementována do zákona o odpadech v roce 2005. Dle odhadů vycházející z korelace HDP per capita a množství elektroodpadu per capita, vzniklo v roce 2008 v ČR okolo 130 tisíc tun. V témže roce bylo zpětně odebráno a zrecyklováno přes 44 tisíc tun elektroodpadu, což je asi 4,3 kg elektroodpadu per capita.

Téměř 3 kilogramy drátků z měděných cívek se probudily k novému životu

Bájný pták Fénix povstává z odpadu jako symbol nového života



Malé domácí spotřebiče ve směsném komunálním odpadu

Podle současných předpokladů končí zejména malé spotřebiče ve směsném komunálním odpadu. **V roce 2008 bylo zrecyklováno 1 186 240 kg malých domácích spotřebičů, což je pouze 7,7 % z hmotnosti nových malých domácích spotřebičů, které byly uvedeny v témže roce na trh v ČR. Přitom návrh nové směrnice o elektroodpadech počítá s povinností zajistit recyklaci až 65 % z hmotnosti spotřebičů uváděných na trh.** Z tohoto pohledu je dosti potřebné identifikovat materiálové toky malých domácích spotřebičů, tedy zejména určit, jaké množství malých domácích spotřebičů končí ve směsném komunálním odpadu (SKO).

V současné době neexistuje v ČR standardizovaný postup rozboru SKO se zaměřením na elektroodpad. V minulosti proběhlo v ČR několik analýz, které stanovily složení směsného komunálního odpadu, ovšem bez identifikace elektroodpadu jako samostatné frakce. **Výzkum prováděný společností REMA je tedy první studií v ČR, která se pokouší detemínovat množství a vlastnosti elektroodpadu ve směsném komunálním odpadu.** Pro stanovení postupu vzorkování a analýzy SKO se zaměřením na elektroodpad lze vyjít z obecné metodologie analýzy skladby SKO. Základem postupu byla metodika Evropské komise „Methodology for the Analysis of Solid Waste (SWA-Tool)“. Tato metodika byla přizpůsobena podmínkám v ČR a zejména byla adaptována na analýzu

obsahu elektroodpadu v SKO. Dále byla použita metodika, která byla aplikována při vzorkování a analýze skladby směsného domovního odpadu v rámci Výzkumného projektu Ministerstva životního prostředí ČR SP/2f1/132/08 „Výzkum vlastností komunálních odpadů a optimalizace jejich využívání“.

Výsledky

Výsledky byly zpracovány na základě statistického zhodnocení a metody Material Flow Analysis (MFA). MFA je systematické hodnocení toků a zásob materiálů (zboží a látek) v rámci systému v daném čase a prostoru. Spojuje zdroje materiálů, jejich následné toky, mezičlánky a jejich konečné místo v rámci systému. Pokud je sledovaným materiálem konkrétní látka, pak mluvíme o Substance Flow Analysis (SFA).

Celkem bylo analyzováno 76 000 kg směsného komunálního odpadu. Rozbory SKO probíhaly ve dvou lokalitách. V lokalitě Hradec Králové, kde byl rozborován SKO ze sídlištní zástavby a v lokalitě Benešov, kde byl rozborován SKO ze smíšené zástavby. Výsledky lze velmi stručně shrnout takto:

- V Hradci Králové byl zjištěn materiálový tok 1,40 kg +/- 0,36 kg malých domácích spotřebičů na tunu SKO
- V Benešově byl zjištěn materiálový tok 1,32 kg +/- 0,77 kg malých domácích spotřebičů na tunu SKO

Měď je nejen hodnotný ale i krásný materiál

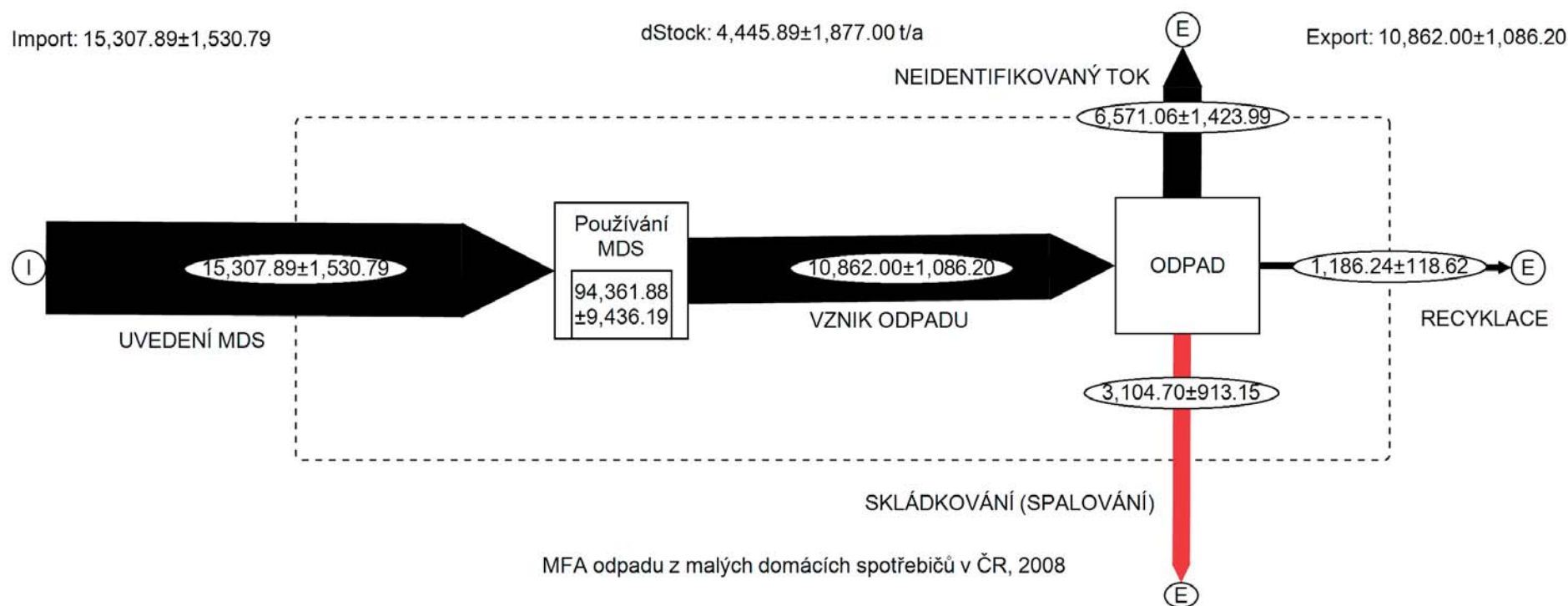
Tým výzkumníků pracuje na vývoji metod nakládání s elektroodpadem



Tyto výsledky lze za určitých předpokladů přepočítat na celou Českou republiku. Lze tedy konstatovat, že v roce 2008 s 95% statistickou pravděpodobností skončilo 2 191 550 kg – 4 017 850 kg malých domácích spotřebičů (MDS) po skončení životnosti nevyužité na skládkách a ve spalovnách. Pokud aplikujeme Substance Flow Analysis například pro měď, zjistíme, že na skládkách a ve spalovnách skončilo okolo 400 000 kg mědi v hodnotě asi 3 miliónů amerických dolarů. Následující

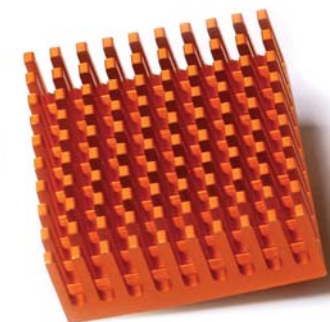
obrázek ukazuje celkové toky odpadních malých domácích spotřebičů pro rok 2008 v České republice.

Z tohoto obrázku lze také vyčíst odhadovanou celkovou produkci odpadních malých domácích spotřebičů, průměrnou vybavenost domácností malými domácími spotřebiči nebo změnu této vybavenosti během roku 2008. Materiálové toky jsou uvedeny v tunách.



Útroby počítače
skrývají netušené
poklady

Příliš mnoho spotřebičů stále končí na skládkách a ve spalovnách



16 Finanční audit

Kolik lidí se asi dotklo tlačítek telefonního automatu

Potvrzeno auditem – jednička s hvězdičkou



SAUL CONSULTING, s.r.o.
Průběžná 83 č.p. 1549, 100 00 Praha 10
číslo osvědčení o zápisu do seznamu auditorských společností
Komory auditorů ČR – 112, IČ : 61250881
tel./fax : + 420 274 776 117

ZPRÁVA NEZÁVISLÝCH AUDITORŮ K ÚČETNÍ ZÁVĚRCE a VÝROČNÍ ZPRÁVĚ ZA ROK 2009 určená pro akcionáře REMA Systém, a.s.

Zpráva o účetní závěrce

Na základě provedeného auditu jsem dne 30.6.2010 vydal k účetní závěrce, která je součástí výroční zprávy společnosti REMA Systém, a.s. za rok 2009, zprávu následujícího znění:

Ověřili jsme přiloženou účetní závěrku společnosti REMA Systém, a.s., tj. rozvahu k 31.12.2009, výkaz zisku a ztráty za období od 1.1.2009 do 31.12.2009 a přílohu této účetní závěrky, včetně popisu použitých významných účetních metod. Údaje o společnosti REMA Systém, a.s. jsou uvedeny v 1.části přílohy této účetní závěrky.

Odpovědnost statutárního orgánu účetní jednotky za účetní závěrku

Za sestavení a věrné zobrazení účetní závěrky v souladu s českými účetními předpisy odpovídá statutární orgán společnosti REMA Systém, a.s. Součástí této odpovědnosti je navrhnout, zavést a zajistit vnitřní kontroly nad sestavováním a věrným zobrazením účetní závěrky tak, aby neobsahovala významné nesprávnosti způsobené podvodem nebo chybou, zvolit a uplatňovat vhodné účetní metody a provádět dané situaci přiměřené účetní odhady.

Odpovědnost auditora

Naší úlohou je vydat na základě provedeného auditu výrok k této účetní závěrce. Audit jsme provedli v souladu se zákonem o auditorech a Mezinárodními auditorskými standardy a souvisejícími aplikačními doložkami Komory auditorů České republiky. V souladu s těmito předpisy jsme povinni dodržovat etické normy a naplánovat a provést audit tak, abychom získali přiměřenou jistotu, že účetní závěrka neobsahuje významné nesprávnosti.

Audit zahrnuje provedení auditorských postupů, jejichž cílem je získat důkazní informace o částkách a skutečnostech uvedených v účetní závěrce. Výběr auditorských postupů závisí na úsudku auditora, včetně posouzení rizik, že účetní závěrka obsahuje významné nesprávnosti způsobené podvodem nebo chybou. Při posuzování těchto rizik auditor přihlídně k vnitřním kontrolám, které jsou relevantní pro sestavení a věrné zobrazení účetní závěrky. Cílem posouzení vnitřních kontrol je navrhnout vhodné auditorské postupy, nikoli vyjádřit se k účinnosti vnitřních kontrol. Audit též zahrnuje posouzení vhodnosti použitých účetních metod, přiměřenosti účetních odhadů provedených vedením i posouzení celkové prezentace účetní závěrky.

Domníváme se, že získané důkazní informace tvoří dostatečný a vhodný základ pro vyjádření našeho výroku.

Výrok auditora bez výhrad

Podle našeho názoru účetní závěrka podává věrný a poctivý obraz aktiv, pasiv a finanční situace společnosti REMA Systém, a.s. k 31.12.2009 a nákladů, výnosů a výsledku jeho hospodaření za rok 2009 v souladu s českými účetními předpisy.

V Praze dne 30.června 2010



Z tlačítek SMS
terminálů vzniká
šťastnou shodou
čísel krása



SAUL CONSULTING, s.r.o.

Průběžná 83 č.p. 1549, 100 00 Praha 10

číslo osvědčení o zápisu do seznamu auditorských společností

Komory auditorů ČR – 112, IČ : 61250881

tel./fax : + 420 274 776 117

Zpráva o prověře zprávy o vztazích mezi propojenými osobami

Prověřili jsme též věcnou správnost údajů uvedených ve zprávě o vztazích mezi propojenými osobami společnosti REMA Systém, a.s. k 31.12.2009. Za sestavení této zprávy o vztazích je zodpovědné vedení společnosti REMA Systém, a.s.. Naším úkolem je vydat na základě provedené prověrky stanovisko k této zprávě o vztazích.

Prověrku jsme provedli v souladu s Mezinárodními auditorskými standardy vztahujícími se k prověře a souvisejícími aplikačními doložkami Komory auditorů České republiky. Tyto standardy vyžadují, abychom plánovali a provedli prověrku s cílem získat střední míru jistoty, že zpráva o vztazích neobsahuje významné nesprávnosti. Prověrka je omezena především na dotazování pracovníků společnosti a na analytické postupy a výběrovým způsobem provedené prověření věcné správnosti údajů. Proto prověrka poskytuje nižší stupeň jistoty než audit. Na základě naší prověrky jsme nezjistili žádné významné věcné nesprávnosti údajů uvedených ve zprávě o vztazích mezi propojenými osobami společnosti REMA Systém, a.s. k 31.12.2009.

Zpráva o výroční zprávě

Ověřili jsme též soulad výroční zprávy s výše uvedenou účetní závěrkou. Za správnost výroční zprávy je zodpovědné vedení společnosti REMA Systém, a.s.. Naším úkolem je vydat na základě provedeného ověření stanovisko o souladu výroční zprávy s účetní závěrkou.

Ověření jsme provedli v souladu s Mezinárodními auditorskými standardy a souvisejícími aplikačními doložkami Komory auditorů České republiky. Tyto standardy vyžadují, aby auditor naplánoval a provedl ověření tak, aby získal přiměřenou jistotu, že informace obsažené ve výroční zprávě, které popisují skutečnosti, jež jsou též předmětem zobrazení v účetní závěrce, jsou ve všech významných ohledech v souladu s příslušnou účetní závěrkou.

Jsme přesvědčeni, že provedené ověření poskytuje přiměřený podklad pro vyjádření výroku auditora.

Výrok auditora k výroční zprávě

Podle našeho názoru jsou informace uvedené ve výroční zprávě za rok 2009 společnosti REMA Systém, a.s. ve všech významných ohledech v souladu s výše uvedenou účetní závěrkou.

V Praze, dne 20.července 2010

SAUL CONSULTING, s.r.o., osvědčení č. 112
Ing. Petr Kleinhampl, odpovědný auditor
čís.osvědčení 537

Nedílnou součástí této zprávy je Výroční zpráva za rok 2009

18 Finanční výkaz

VÝKAZ ZISKU A ZTRÁTY – ke dni 31. 12. 2009 (v celých tisících Kč)

	Skutečnost v účetním období	
	Sledovaném	Minulém
Tržby za prodané zboží a výkony	66 243	91 472
Náklady vynaložené na prodané zboží a výkonová spotřeba	55 761	82 404
Přidaná hodnota	10 482	9 068
Osobní náklady	8 346	6 967
Odpisy dlouhodobého nehmotného a hmotného majetku	355	917
Změna stavu rezerv a opravných položek v provozní oblasti a komplexních nákladů	52	-56
Ostatní provozní výnosy		15
Ostatní provozní náklady	40	372
Provozní výsledek hospodaření	1 580	825
Změna stavu rezerv a opravných položek ve finanční oblasti		
Ostatní finanční výnosy	46	723
Ostatní finanční náklady	610	562
Finanční výsledek hospodaření	-344	432
Daň z příjmů za běžnou činnost		
Výsledek hospodaření za běžnou činnost	1 236	1 257
Mimořádné výnosy	165	
Mimořádné náklady		26
Daň z příjmů z mimořádné činnosti		
Mimořádný výsledek hospodaření	165	-26
Převod podílu na výsledku hospodaření společníkům		
Výsledek hospodaření za účetní období (+/-)	1 401	1 230

ROZVAHA – ke dni 31. 12. 2009 (v celých tisících Kč)

AKTIVA	Běžné účetní období			Min. úč. ob. Netto
	Brutto	Korekce	Netto	
AKTIVA CELKEM	69 279	-2 546	66 733	72 400
Pohledávky za upsaný základní kapitál				
Dlouhodobý majetek	4 278	-2 403	1 875	2 031
Dlouhodobý nehmotný majetek				
Dlouhodobý hmotný majetek	4 278	-2 403	1 875	2 031
Dlouhodobý finanční majetek				
Oběžná aktiva	64 913	-143	64 770	69 895
Zásoby				
Dlouhodobé pohledávky				
Krátkodobé pohledávky	11 811	-143	11 668	15 364
Krátkodobý finanční majetek	53 102		53 102	54 531
Časové rozlišení	88		88	474

ROZVAHA – ke dni 31. 12. 2009 (v celých tisících Kč)

PASIVA	Běžné účet. období		Minulé účet. období Korekce
	Brutto	Korekce	
PASIVA CELKEM	66 733		72 400
Vlastní kapitál	10 741		9 339
Základní kapitál	8 000		8 000
Kapitálové fondy			
Rezervní fondy, nedělitelný fond a ostatní fondy ze zisku	382		382
Výsledek hospodaření minulých let	958		-273
Výsledek hospodaření běžného účetního období (+/-)	1 401		1 230
Cizí zdroje	12 544		4 813
Rezervy			
Dlouhodobé závazky			
Krátkodobé závazky	12 544		4 813
Bankovní úvěry a výpomoci			
Časové rozlišení	43 448		58 248

Kdo by hledal zárodek luxusu ve vadném tištěném spoji

Jako manžetové knoflíčky uzavírají rukávy uzávěrka uzavírá účetnictví



19 Medializace

Dbáme na to, aby náš systém byl dostupný pro nejširší skupinu lidí. Nedílnou součástí je proto i publikace v médiích o našem kolektivním systému. Mohli jste se o nás dozvědět:

Tisk a časopisy

Pravidelně informujeme o nových činnostech v časopise Odpady a Reseller Magazín.

Billboardy

Uspořádali jsme „billboardovou“ kampaň, která proběhla na 27 místech v celé České republice.

Kde o nás napsali

Za rok 2009 se o nás psalo ve více než 120 článcích v tištěných a internetových médiích. Jednalo se o média zaměřená na problematiku životního prostředí např. enviweb.cz, Hnutí duha, odpady.ihned.cz, ekolist.cz, ecomonitor.cz ale i známá média jako Pražský deník, E15, euro.cz, Mladá fronta dnes, Právo, Respekt, Český rozhlas a další.

Webové stránky

Internetová prezentace REMA Systému dostupná na www.remasystem.cz poskytuje podrobné informace o všech aktivitách a službách, které nabízíme. Samozřejmostí jsou materiály ke stažení, novinky, tiskové zprávy a v sekci „Napsali o nás“ také přehled všech médií, která o nás publikovala články. Na články je možno nahlédnout přímo z našich stránek.

V roce 2009 jsme výrazně aktualizovali vzhled a přehlednost stránek. Naše stránky navštívilo 115 tisíc návštěvníků, což činí 9 600 návštěv za měsíc. Tento trend nadále narůstá.

Firmy a obce

Firmy a obce zapojené do našich „zelených“ projektů hojně využívají možnosti umístit logo, banner nebo odkaz na REMA systém na své webové stránky a do vlastních tištěných publikací. Naše partnery, kteří jsou u nás registrováni, navíc informujeme prostřednictvím emailu o důležitých změnách a novinkách.

Výroční zpráva

Naše výroční zpráva za rok 2008 získala certifikát vysoké profesní úrovně Zlatý středník 2009.

Vzory plošných spojů nabízejí nespočet variant použití

O našich aktivitách informujeme prostřednictvím široké škály informačních kanálů



20 Kontakty

REMA Systém, a.s.

Velké Kunratické 1570/3a
148 00 Praha 4 – Kunratice
T: 225 988 001 (002)
F: 225 988 019
@: info@remasystem.cz
www.remasystem.cz

Fakturační adresa: REMA Systém, a.s.

Budějovická 1667/64
140 00 Praha 4
IČ: 64510263
DIČ: CZ64510263

Logistické oddělení

logistika@remasystem.cz

Klientské oddělení

klientske@remasystem.cz

Zelená firma

zelenafirma@remasystem.cz

Zelená obec

zelenaobec@remasystem.cz

Ze srdce počítače
se přestěhoval na
pracovní stůl chladič
mikroprocesoru

pořádek ve vizitkách zchladí váš stres stejně jako bývalý chladič mikroprocesoru

